

We Bring Wellness

Coway

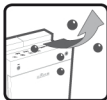
Uživatelský manuál



Čistička vzduchu
AP-0807DH

Důkladně si přečtěte tento uživatelský manuál před tím, než začnete používat přístroj.

FUNKCE



Velká kapacita čištění vzduchu

HEPA filtr je vyroben z organických antibakteriálních materiálů, které mají silný antibakteriální účinek, je používán k odstranění jemných částic a bakterií, které se nacházejí ve vzduchu. Filtrační systém jednotky je optimalizován pro odstranění znečišťujících látek ve vnitřních prostorech rychle a efektivně.



Čištění vzduchu/ Funkce přírodního zvlhčování

Bude udržovat vnitřní vzduch čistý díky optimalizaci systému čištění vzduchu od prachu, mikroorganismů a nebezpečných plynů a přírodního zvlhčovacího systému díky zvlhčovacím filtru.



Pohodlný přírodní zvlhčování pomocí zvlhčovacího filtru

Úroveň zvlhčování je kontrolována v souladu s teplotou a vlhkostí uvnitř místnosti za použití přírodního zvlhčovacího filtru a senzoru vlhkosti.



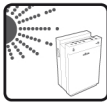
Časovač

Můžete si vybrat 3 úrovně časování, 1, 4 a 8 hodin, když jste mimo místnost, nebo před spaním a nechat čističku automaticky vypnout po nastavení preferovaného času.



Systém volitelného nastavení filtrů

K dispozici na výběr jsou čtyři druhy nastavení filtrů: žlutý-prachový filtr, dětský filtr, filtr pro nový dům a filtr pro starý dům. Uživatel si může zvolit filtr podle svých potřeb.



4-krokový automatický provoz fungující podle senzoru znečištění

Prostřednictvím snímače znečištění lze znečištění vnitřního prostředí vidět v reálném čase. Když je zvolen automatický režim, minimalizuje se spotřeba energie tím, že systém řídí rychlost proudění vzduchu automaticky v závislosti na zjištěné úrovni znečištění.



Bezpečnostní design

Při stěhování produktu nebo při jeho naklání, kdy není možné mít zapnutý senzor pro přetečení, je čistička vybavena krytem proti přetečení zásobníku vody.

OBSAH

FUNKCE	01	- Módu pro spánek	
OBSAH.....	01	- Módu časovače	
BEZPEČNOSTÍ INFORMACE.....	02	- Funkce zvlhčování	
DÍLY.....	03	METODY ČIŠTĚNÍ	06
PROCES ČIŠTĚNÍ VZDUCHU.....	04	- Čištění senzoru	
- Systém čištění vzduchu		- Čištění mřížky pro vstup a výstup vzduchu	
PŘÍPRAVA	05	- Čištění povrchových částí	
- Jak instalovat filtry		- Čištění vodní nádržky	
- Nastavení a způsob užívání dálkového ovladače		- Čištění zásobníku	
ZPŮSOB UŽÍVÁNÍ	06	- Čištění předfiltru	
- Manuálního módu		- Čištění antibakteriálního zvlhčovacího filtru	
- Automatického módu		VÝMĚNA FILTRŮ	08
- Pylového módu		- Postup při výměně filtru	
		- Cykly čištění a výměny filtrů	
		PARAMETRY	09

⚠ Nebezpečí: Při nedodržení bezpečného používání přístroje hrozí vážné zranění nebo dokonce smrt.

- Připojte napájecí kabel do elektrické zásuvky 220 V - 240 V ~ 50 Hz / 60 Hz.
 - V případě jiného zapojení hrozí úraz způsobený elektrickým proudem či požár.
- Nepokoušejte se opravit nebo jakkoliv upravovat napájecí kabel
- Odpojte napájecí kabel z elektrické zásuvky před opravou, inspekcí, čištěním nebo před výměnou filtrů či jiných náhradních dílů.
- Dávejte pozor, abyste se nedotkli přístroje mokřými rukama.
- Nevypínajte opakovaně přístroj vytažením napájecího kabelu z elektrické zásuvky.
- Neohýbejte napájecí kabel, ani na něj nepokládejte těžké předměty.
- Je-li napájecí kabel poškozen, nepokoušejte se ho sami opravit.
Prosíme, kontaktujte zákaznický servis, aby byl kabel vyměněn.
- Je-li přístroj zaprášen, odpojte nejdříve přístroj z napájení před jeho očištěním vlhkým hadříkem.
 - K otírání nepoužívejte těkavé látky.
- Nevkládejte prsty nebo cizí tělesa do přívodu nebo odvodu vzduchu přístroje.
 - V opačném případě může dojít k poranění nebo poruše výrobku.
- Prosíme, nelezte ani nestoupejte na přístroj.
- Nepokládejte svíčky nebo zapalovač na přístroj.

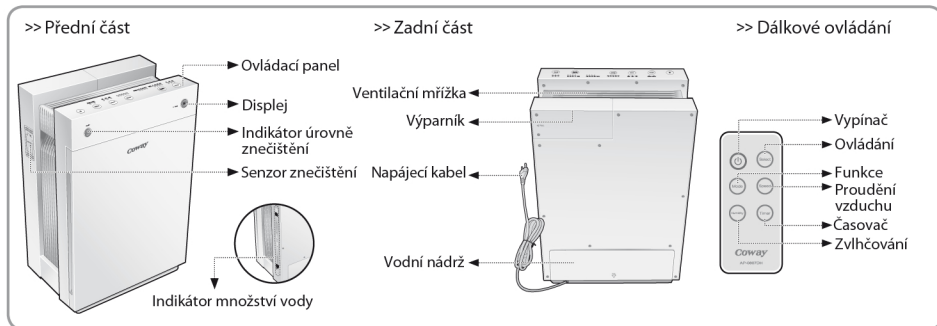
⚠ Varování: Pokud nejsou dodržena následující opatření, může dojít k vážnému zranění nebo poškození přístroje.

- Neinstalujte v blízkosti stříkající vody.
 - Nebezpečí úrazu elektrickým proudem.
 - Neinstalujte v blízkosti elektrického topného zařízení.
 - Nebezpečí požáru.
 - Zákaz lezení, či stoupání na přístroj dětmi nebo jinými osobami.
 - Nebezpečí zranění nebo poškození přístroje.
 - Nestříkejte kolem přístroje přípravky z hořlavých materiálů, jako jsou insekticidy nebo vonné látky.
 - V opačném případě může dojít k požáru nebo se může zhoršit výkon výrobku.
 - Když otevřete přední kryt, dávejte pozor, abyste nepokládali předměty na dno přístroje.
 - Čistěte nádobku na vodu každý den a používejte ji po výměně čisté vody (destilovanou nebo čistou vodou).
 - Nepoužívejte odpadní nebo teplou vodu.
- (Nebudete-li čistit nádobku na vodu každý den, může to mít za následek rozmnožení bakterií a mikroorganismů)

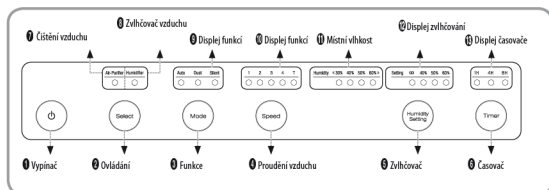
⚠ Upozornění: Pokud není dodrženo, hrozí menší fyzické zranění nebo poškození přístroje.

- Nepoužívejte jednotku v místě, jako jsou restaurace, kde se používá ve velkém množství olej.
 - V opačném případě se může zhoršit výkon výrobku.
- Nepokládejte žádné nádoby s vodou, léky, jídlo, žádné kovové předměty nebo hořlavý materiál v horní části výrobku.

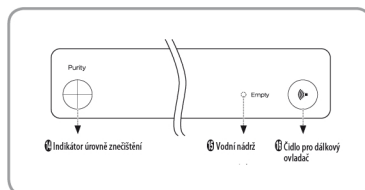
- V případě, že se cizí materiál dostane do výrobku, může dojít k poranění elektrickým proudem či požáru.
- Neinstalujte výrobek na místo, kde je čistička vzduchu vystavena přímému slunečnímu záření nebo v blízkosti topných zařízení.
 - V opačném případě může dojít k deformaci nebo odbarvení svrchního laku.
 - Neinstalujte výrobek na svažitě podlaze.
 - Nevystavujte přístroj nadměrným šokům.
 - Vyčistěte předfiltr pravidelně vodou a úplně vysušte před jeho dalším použitím.
 - Volitelný filtr, dezodorační filtr, HEPA filtr nesmí být recyklován ani omýván.
 - Pokud nebudeme používat zvlhčovací funkci po dlouhou dobu, prosíme, vyjměte zvlhčovací filtr z výrobku a po jeho vysušení skladujte ve vanilovém sáčku, zároveň vyčistěte nádobku s vodou.
 - Možnost vzniku plísní a zápachu.
 - Udržujte směr vypouštěné páry mimo dosah nábytku nebo zdi.
 - V opačném případě může dojít k poškození nábytku nebo zdi.
 - Když přístroj přenášíte zapnutý, prosíme, přenášejte ho v horizontální poloze, aby se voda nevylévala mimo nádobku s vodou.
 - Pokud je výrobek nakláněn, může z něho vytéct voda v nádržce.
 - Vyměňte filtry za nové včas v závislosti na cyklu výměny filtru.
 - Nainstalujte čističku vzduchu nejméně 20 cm od přilehlých stěn a nejméně 30 cm - 60 cm od stropu.
 - Nainstalujte čističku vzduchu mimo dosah světelných zařízení, nebo přímého slunečního záření.
 - Vyměňte filtr za nové včas v závislosti na cyklu výměny filtru.
 - Nainstalujte čističku vzduchu nejméně 2 m od elektronických přístrojů, jako jsou televize.
 - V opačném případě může dojít k rádiovému rušení obou přístrojů.
 - Nainstalujte produkt mimo jakékoliv překážky v okolí tak, aby mohl vzduch volně proudit do okolí.



>> Vrchní část



>> Vypínač



1 Vypínač
Zapíná a vypíná přístroj



2 Ovládání
Voliče mezi čištěním a zvlhčováním vzduchu



3 Funkce
Automatický / Prach / Tichý



4 Proudění vzduchu
Ovládání rychlosti ventilátoru (1,2,3,4 a turbo)
Při podržení tlačítka přejdete do manuálního ovládání



5 Zvlhčování
Nastavení vlhkosti na 40% - 50% - 60% - další



6 Časovač
Nastavení časovače na 1h - 4h - 8h



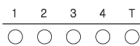
7 Čištění vzduchu
Svítil, je-li zapnut



8 Zvlhčování vzduchu
Svítil, je-li zapnut



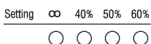
9 Displej funkcí
Zobrazuje nastavení (Automatický / Prach / Tichý)



10 Displej funkcí
Zobrazuje rychlost ventilátoru: 1.stupeň - 2.stupeň - 3.stupeň - 4.stupeň



11 Místní vlhkost
Zobrazuje aktuální vlhkost v místnosti



12 Displej zvlhčování
Zobrazuje nastavenou vlhkost 40% - 50% - 60% - další



13 Displej časovače
Zobrazuje nastavený časovač. Indikátor nesvítil, není-li nastavena žádná hodnota

Purity



14 Indikátor úrovně znečištění
Znázorňuje úroveň znečištění v místnosti

Empty



15 Vodní nádrž
Rozsvítí se, když je vodní nádrž prázdná

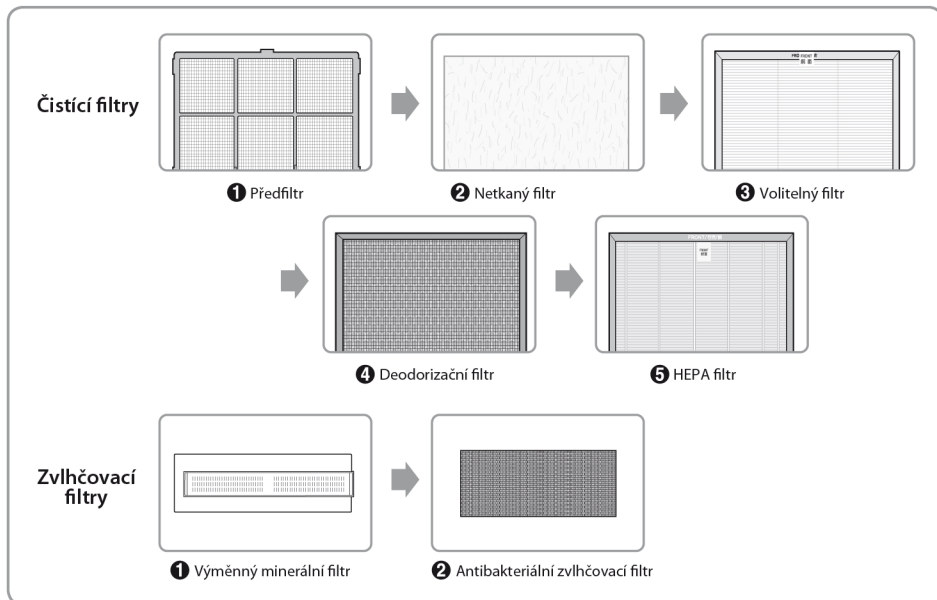


16 Čidlo pro dálkový ovladač
Je rozsvícen, přijímá-li signál z dálkového ovladače



17 Indikátor množství vody
Zobrazuje množství vody v nádrži

System čišťení vzduchu



1. Předfiltr

Odstraňuje relativně velké částice jako jsou vlasy, chlupy atd.

2. Netkaný filtr

Odstraňuje prach a vlasy před volitelným filtrem a chrání volitelný filtr a HEPA filtr.

3. Volitelný filtr

Je umožněno použití 4 typů volitelných filtrů: Prachový filtr / dětský filtr / filtr pro nový dům / filtr pro starý dům.)

Uživatel si může vybrat filtr dle vlastních potřeb:

- 1) Prachový filtr – odstraňuje pyl a částice SO_x
- 2) Dětský filtr – odstraňuje viry a organismy způsobující alergie,
- 3) Filtr pro nový dům – efektivně odstraňuje formaldehydy a výpary z ředidel a barev (například toluen),
- 4) Filtr do starého domu – odstraňuje plísně.

⚠ Bylo provedeno testování v těchto institucích:

- 1) Busan Techno Park
- 2) China veterinary science institutes, Tottori University, Tsukuba University
- 3) Mitsubishi Paper Mills
- 4) Kyoto University right to live Research institutes

4. Deodorizační filtr

Části aktivního uhlíku efektivně eliminují pachy

5. HEPA filtr

Vysokovýkonný kompozitní HEPA filtr efektivně odstraňuje jemný prach a cigaretový kouř, zatímco komplex antibakteriálních organických materiálů odstraňuje bakterie a plísně.

6. Výměnný minerální filtr

7. Antibakteriální zvlhčovací filtr

Použili jsme přírodní zvlhčovací filtr pomocí studeného odpařování vody z vodní nádrže. Filtr je udržován čistý díky antibakteriálním vlastnostem materiálu, ze kterého je filtr vyroben.

PŘÍPRAVA

Česky

Jak instalovat filtry

- ⚠ Ujistěte se, že jste odstranili z každého filtru plastový obal před instalací filtrů.
- ⚠ Když se jednotka nepoužívá, vytáhněte síťovou zástrčku z elektrické zásuvky.

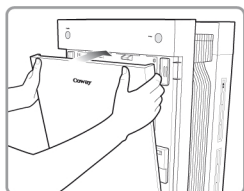
⚠ Tento produkt je určen pro domácí používání. Používejte pouze v rámci místnosti.

- ⚠ Při vkládání filtrů zkontrolujte, zda jsou přední strany filtrů ve správném směru.

▶ Pořadí filtrů: Předfiltr → Netkaný Filtr → volitelný Filtr → dezodorační Filtr → HEPA filtr → Minerální odstranitelný Filtr → Anti-Bakteriální zvlhčovací filtr

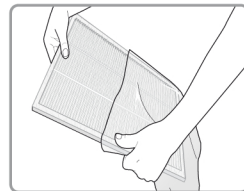
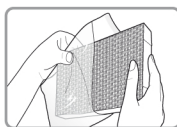
1. Odstranění předního panelu

Tahem otevřete vrchní část předního panelu..



2. Vyjmutí filtru a odstranění ochranného obalu

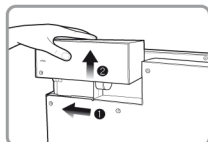
Stačí odstranit vinylový obal po vytažení filtru



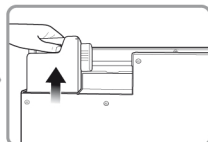
3. Nainstalujte prosím zvlhčovací filtr podle následujícího pořadí.

Použití přístroje po instalaci zvlhčujícího filtru a montáž dílů v opačném pořadí.

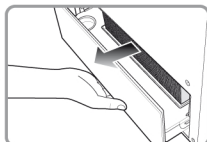
- ⚠ Nerozlišuje se přední, zadní, horní a dolní strana zvlhčujícího filtru.



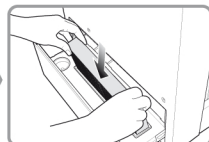
1 Odstraňte vrchní část výparníku



2 Vyměňte výparník



3 Vytáhněte vodní nádrž dopředu

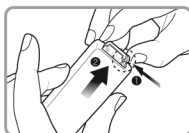


4 Vložte zvlhčovací filtr dovnitř nádrže

Příprava dálkového ovladače a jeho použití

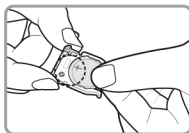
>> Vrchní strana

1. Stlačte držák baterie na zadní části dálkového ovladače ve směru 1, vytáhněte držák baterie ve směru 2

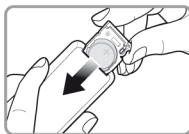


2. Vložte baterii do držáku tak, aby odpovídala správné polaritě

- ⚠ Zkontrolujte správnou polaritu baterie



3. Zasuňte držák baterie zpět do ovladače „po zaklapnutí“.



- ⚠ Při výměně baterie dálkového ovládání postupujte podle stejného návodu vedle.

▶ Při použití dálkového ovládání

- Pokud dálkový ovladač nefunguje, zkontrolujte životnost baterie.
- Při výměně baterií použijte CR2025 baterie.
- Pokud se přístroj dlouhou dobu nepoužívá, vyměňte baterie z dálkového ovládání.
- Životnost baterie se liší v závislosti na tom, jak často se používá dálkové ovládání.

▶ Při používání dálkového ovládání

- Směřujte ovladačem přímo na přístroj
- Pokud je překážka mezi dálkovým ovládáním a přístrojem, nemusí dálkové ovládání fungovat.
- Neuvíjíte tlak na dálkovém ovládání.
- Neuchovávejte dálkové ovládání na místech, kde je vystaveno přímému slunečnímu záření, ve vlhkém prostředí, nebo v blízkosti otevřeného ohně.

JAK PŘÍSTROJ POUŽÍVAT

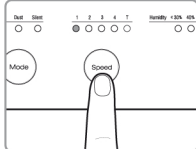
We Bring Wellness
Coway

! Zapojte napájecí kabel do elektrické zásuvky

! Je-li čistička vzduchu zapnuta, sama se přepne do automatického módu

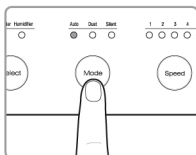
Funkce manuálního režimu

Stiskněte Zapnout a následně zvolte rychlost ventilátoru:
Stupeň 1 → Stupeň 2 → Stupeň 3 → Stupeň 4 → Turbo



Funkce automatického režimu

Stiskněte Zapnout a následně zvolte nastavení:
Auto → Prach → Tichý



AUTO režim

Čistička vzduchu účinně působí dle nastavení rychlosti proudění vzduchu (Stupeň 1, Stupeň 2, Stupeň 3, Stupeň 4 a Turbo) automaticky v závislosti na úrovni znečištění vzduchu v místnosti zjištěné senzorem. Je to provozní režim, který vyhovuje běžným uživatelům.

PRACHOVÝ režim

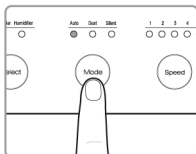
Řízením rychlosti proudění vzduchu v závislosti na zvoleném programu, systém účinně odstraňuje prach, který se dostal do místnosti.

TICHÝ režim

Minimalizaci proudění vzduchu, systém funguje tiše, a tím přispívá k příjemnému prostředí v místnosti.

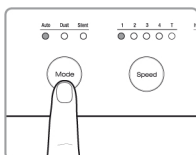
Volba prachového režimu

Jedná se o režim, který dokáže odstranit prach, který vletěl do místnosti. Tento režim odstraňuje prach díky maximalizaci rychlosti proudění vzduchu. Rychlost proudění vzduchu se pohybuje mezi stupni 3 a 1 bez ohledu na úroveň znečištění. Při zapnutí stupně 3 trvá proces čištění 10 minut, stupeň 1 potřebuje pro čištění 30 minut.



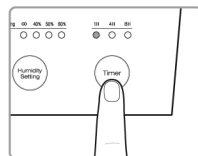
Přechod do klidového režimu (Auto režim)

Je-li v okolí tma více než 3 minuty v automatickém režimu, jednotka se automaticky přepne do režimu spánku, snižuje rychlost proudění vzduchu, hluk a množství spotřebované elektřiny. Je-li v okolí světlo déle než 5 minut, jednotka obnoví normální provoz.



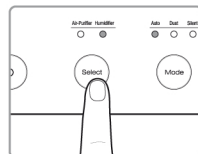
Časovač

Můžete si vybrat časovač 1, 4 a 8 hodin pomocí tlačítka „Timer“. Chcete-li zrušit časovač, stiskněte „Timer“, dokud kontrolka nezhasne



Použití funkce zvlhčovače

1. Když chcete použít funkci zvlhčovače během čištění vzduchu, stiskněte tlačítko „Select“ na ovládacím panelu. Indikátor pro zvlhčování bliká, tím upozorňuje, že je funkce zapnuta



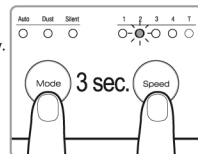
2. Zvolte účinnost zvlhčování pomocí tlačítka pro úroveň vlhkosti

! Můžete zvolit automatický režim a rychlost proudění vzduchu během zapnutého zvlhčovacího programu

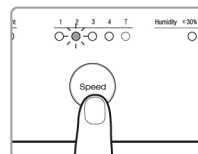
! Z výroby je senzor úrovně znečištění nastaven na Standardní citlivost. Pokud úroveň znečištění zůstane na nejvyšší úrovni po dobu 2 hodin nebo více nebo zůstává na nejnižší úrovni po dobu 1 hodiny nebo více, a přitom se vzduch nezdá být čistý, mohou uživatelé nastavit citlivost senzoru prachu takto.

NASTAVENÍ SENZORU

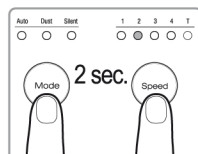
1. Když je výrobek v provozu, zmáčknete současně tlačítka SPEED / MODE po dobu 3 sekundy. SPEED indikátor začne blikat a na displeji se zobrazí nastavená citlivost senzoru.



2. Pomocí tlačítka SPEED vyberte požadovanou citlivost senzoru:
SPEED 1: Citlivé
SPEED 2: Standardní
SPEED 3: Necitlivý



3. Pokud se rychlost proudění vzduchu tlačítko (SPEED) a volba režimu tlačítko (MODE) opět zmáčknete současně po dobu 2 sekund nebo více, systém se vrátí do normálního provozu, šetří nastavení citlivosti.



! Pokud se během 10 sekund nezmáčkne žádné tlačítko, uloží se nastavení poslední zvolené citlivosti automaticky do paměti

Česky

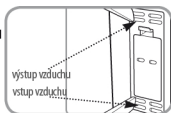
ČIŠTĚNÍ

- ⚠ Vždy odpojte přístroj z elektrické sítě před jeho čištěním
- ⚠ Nepoužívejte čisticí prostředky, které obsahují organická rozpouštědla (rozpouštědlo, ředidlo, atd.), bělidla, chlor, nebo brusiva.
- ⚠ Nepokládejte přístroj do vody, ani na něj vodu nestříkejte
- ⚠ Pro čištění nikdy nepoužívejte odpadní vodu nebo vodu teplejší než 40°C
- ⚠ Čistěte výparník, vodní nádrž, antibakteriální zvlhčovací filtr a odnímatelný minerální filtr každý den

Čištění senzoru (každé 2 měsíce)

1. Čistěte vstup a výstup prachového senzoru pomocí měkkého kartáčku nebo vysavače.

▲ Čistěte opatrně, aby prach nepadal do nitra čističky vzduchu.



2. Otevřete kryt senzoru znečištění na pravé straně přístroje. Navlhčete vatový tampon a opatrně očistěte čočku senzoru, prachového vstupu a výstupu. Očistěte je následně suchým tamponem, aby se odstranila zbývající vlhkost.

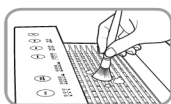


- ▲ Pokud nebudete senzor pravidelně čistit, může se zhoršit jeho funkce.
- ▲ Čistěte častěji v příliš prašném prostředí.

Čištění mřížky u vstupu / výstupu (každé 2 měsíce)

Čistěte mřížku u vstupu/výstupu vzduchu suchým štečkem

- ▲ Čistěte opatrně, aby prach nepadal do nitra čističky vzduchu.

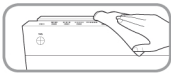


Čištění celého přístroje (každé 2-4 týdny)

Oddělte přední kryt z přístroje a odstraňte prach usazený na povrchu jemným hadříkem nebo štečkem.

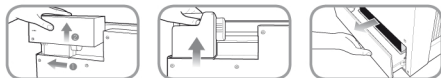
- ▲ Je-li kryt příliš znečištěn, použijte vlhký hadřík

- ▲ Použijte suchý hadřík na čištění přístroje. Je-li kryt příliš znečištěn, použijte vlhký hadřík (nepoužívejte brusiva)



Čištění výparníku (každý den)

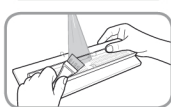
1. Po vysunutí krytu nádrže a nádrže z přístroje, vysuňte směrem dopředu výparník, která se nachází v zadní části.



2. Otevřete všechny 4 těsnění u výparníku jak je znázorněno na obrázku a vypláchněte výparník pod tekoucí vodou a vyčistěte hadříkem nebo měkkou houbičkou. Vysušte výparník suchým hadříkem nebo houbičkou do sucha.

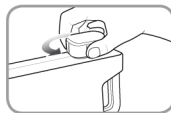


3. Vysuňte odnímatelný minerální filtr z výparníku a vyčistěte jej pomocí štečku pod tekoucí vodou. Vysušte výparník suchým hadříkem nebo houbičkou do sucha.



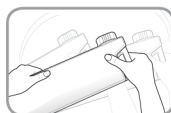
Čištění nádrže (každý den)

1. Odstraňte kryt nádrže a nádrž v horní části z přístroje a odšroubujte víčko proti směru hodinových ručiček.



- Pokud je v nádrži voda, vyprázdněte je a vysušte do sucha.

2. Nalijte vodu do 1 / 3 nádrže, přidejte neutrální čisticí prostředek (např. tekuté mýdlo) a zašroubujte zpět víčko výparníku ve směru hodinových ručiček. Protřepejte uzavřenou nádrž ze strany na stranu oběma rukama.

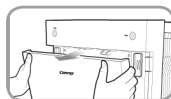


3. Odšroubujte víčko a vyprázdněte a vypláchněte nádrž. Po vysušení můžete nádrž nainstalovat zpět do přístroje.



Čištění předfiltru (každé 2-4 týdny)

1. Oddělte přední kryt výrobku na spodní straně tažením k sobě a mírně nahoru.



2. Vysuňte předfiltr vytažením za úchyty.

▲ Filtr vysouvejte opatrně, aby se z něj nevysypal prach zpět do přístroje.



3. Vysajte prach z filtru vysavačem nebo ho opláchněte vodou v závislosti na míře znečištění.



4. Filtr nainstalujte zpět do přístroje po jeho důkladném vysušení. Zakryjte zpět předním krytem.

▲ Při zpětné instalaci předfiltru dávejte pozor na správné nasazení filtru.



Čištění antibakteriálního zvlhčovacího filtru (každý den)

Vyjměte antibakteriální zvlhčovací filtr z výparníku a důkladně jej propláchněte pod tekoucí vodou očistěte pomocí kartáčku.



- ▲ Předfiltr je po vyčištění připraven k dalšímu opakovanému používání
- ▲ Pokud není předfiltr dlouho čistěn, může to mít za následek zhoršenou funkčnost přístroje
- ▲ Netkaný filtr, volitelný filtr, dezodorizační filtr a HEPA filtr nejsou pratelné. Nikdy je neomyvejte vodou!

VÝMĚNA FILTRŮ

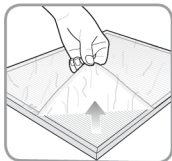
- ⚠ Výměna filtrů je popsána na straně 5 „jak instalovat filtry“
- ⚠ Ujistěte se, že přední strany filtrů jsou umístěny ve správné pozici
- ⚠ K dosažení správné funkčnosti přístroje používejte výhradně originálních filtrů značky COWAY
- ⚠ Před výměnou filtrů vždy odpojte přístroj ze zdroje napájení

Postup výměny filtrů (buněčné filtry)

1. Při výměně volitelného filtru a HEPA filtru zkontrolujte, že přední strany filtrů jsou ve správném směru

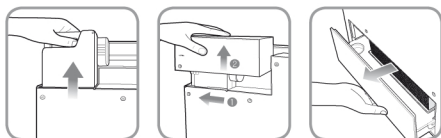


2. Při výměně netkaného filtru, vyjměte jej z volitelného filtru a instalujte nový netkaný filtr.

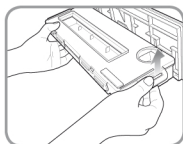


Postup výměny filtrů (zvlhčovací filtry)

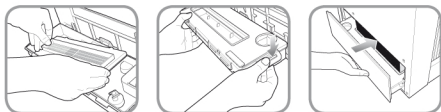
1. Po oddělení krytu nádrže a nádrže z přístroje, vysuňte tahem výparník na zadní straně přístroje.



2. Otevřete kryt výparníku, vyndejte antibakteriální zvlhčovací filtr a vyjměte odnímatelný minerální filtr.



3. Nainstalujte nový odnímatelný minerální filtr a zavřete kryt výparníku. Nainstalujte nový anti-bakteriální zvlhčovací filtr do výparníku, který zasuněte zpět do přístroje.




Cykly čištění a výměny filtrů

Filtr	Perioda čištění / výměny	Čištění / výměna
Předfiltr	Každé 2 týdny	Čištění a praní
Netkaný filtr	Každé 2 měsíce	Výměna
Volitelný filtr	Každé 4 měsíce	Výměna
Deodorizační filtr	Jednou ročně	Výměna
HEPA filtr	Jednou ročně	Výměna
Vyjímatelny minerální filtr	Každých 6 měsíců	Výměna
	Každý den	Čištění
Anti-bakteriální zvlhčovací filtr	Každých 6 měsíců	Výměna
	Každý den	Čištění

- ⚠ Životnost filtrů je vypočítána z 24 hodinového provozu v režimu AUTO
- ⚠ Doporučený cyklus výměny filtru se může lišit v závislosti na míře znečištění prostředí, ve kterém čističku používáte.

PARAMETRY

Přístroj	Coway Čistička vzduchu
Model	AP - 0807DH
Napětí	220 V – 240 V~ 50 Hz / 60 Hz
Fáze	Jednofázový
Příkon	27 W
Třída izolace	Třída II 
Prachový režim	Mechanický režim (HEPA filtr)
Bezpečnostní zařízení	Odpojení od sítě, když otevřete/zavřete kryt přístroje, stop senzor při odpojení/připojení vodní nádrže
Použití	Uvnitř místnosti
Maximální objem vyčištěného vzduchu	246 m ³ /hod
Rozměry	400 mm(Š) x 255 mm(H) x 580 mm(V)
Hmotnost	10 kg
Metoda zvlhčování	Přírodní zvlhčovací systém
Výkon zvlhčování	350 ml/h

▲ Zkušební podmínky pro určení výkonu zvlhčování: Pokojová teplota 20 °C, relativní vlhkost 30%.

▲ Bez předchozího upozornění mohou být části výrobku změněny za účelem zlepšení výkonnosti výrobku.

POZNÁMKY

POZNÁMKY

POZNÁMKY

ZÁRUKA

ZÁRUČNÍ LIST A ZÁRUČNÍ PODMÍNKY Čistička vzduchu AP-0807DH ("Výrobek")

Model:
Sériové číslo:
Jméno zákazníka:
Datum nákupu:
("Vlastník")

Na co se vztahuje záruka:

Pokud výrobní závady produktu počínaje datem nákupu produktu až do uplynutí dvou let způsobí špatné fungování přístroje nebo díky nim produkt neslouží zamýšlenému účelu (podléhá výjimkám a omezením obsaženým v textu), firma COWAY na základě vlastního rozhodnutí opraví nebo vymění výrobek.

Coway si vyhrazuje právo činit rozhodnutí týkající se rozsahu oprav nebo výměny. Náprava na základě záruční doby je určena jen pro část defektů, které se projeví v průběhu záruční doby. Výměna produktu (stejně jako zachování originálního produktu) je garantována pouze po dobu dvou let (záruční doba). Tato omezená záruka je aplikovatelná pouze na produkt užívaný za účelem specifikovaným firmou a používaný reálně v souladu s psanými pokyny firmy Coway. Jestliže je produkt užíván pro jiný než výrobcem zamýšlený účel, nebude záruka uznána.

Na co se záruka nevztahuje:

Tato záruka garantuje, že produkt bude bez výrobních závad, které ovlivňují schopnost fungovat a plnit tak zamýšlený účel. Není zaručeno, že produkt nebude nikdy vyžadovat opravy. Firma na sebe nebude brát odpovědnost a závazky jiné než specifičky uvedené v předcházející sekci. Firma COWAY není zodpovědná za osobní zranění nebo škodu na majetku jakéhokoli druhu, i kdyby to vyplývalo z porušení záruky.

Omezení a vyloučení

COWAY odmítá jakýkoli jiný výklad nároku na záruku (výslovnou nebo nepřímo vyjádřenou), než je uveden v tomto textu do míry, jak to připouští příslušný zákon. Tato záruka je prostředkem k nápravě a vylučuje všechny další záruky, ručení, podmínky a stížnosti, at už vyjádřené přímo nebo nepřímo, písemně či ústně, zákonem dané nebo jiné, počítaje v to (ale neomezeně pouze) na jakékoli nepřímo vyjádřené podmínky nebo záruky.

NĚKTERÉ STÁTY NEDOVOLUJÍ OMEZENÍ TÝKAJÍCÍ SE TOHO, JAK DLOUHO NEPŘÍMO VYJÁDŘENÁ ZÁRUKA TRVÁ, MOŽNÁ SE TEDY VÝŠE UVEDENÁ OMEZENÍ NEBUDOU VZTAHOVAT PŘÁVĚ NA VÁS. COWAY NEDÁVÁ SOUHLAS S TÍM, ABY JAKÁKOLI OSOBA VČETNĚ REPREZENTANTŮ FIRMY VZNÁŠELA STÍŽNOSTI NEBO NABÍZELA JAKOUKOLI ZÁRUKU, PODMÍNKY NEBO RUČENÍ VE VZTAHU K PRODUKTU JINÉ, NEŽ UVADÍ TENTO ZÁRUČNÍ LIST. TATO OMEZENÁ ZÁRUKA BY MĚLA BÝT MAJITELOVÝM VÝHRADNÍM A EKLUZIVNÍM PROSTŘEDKEM NÁPRAVY PROTI FIRMĚ COWAY A FIRMA COWAY NEBUDE ODPOVĚDNA ZA ZÁVAŽNÉ, VAROVNÉ, SPECIÁLNÍ, NÁHODNÉ NEBO JINÉ ŠKODY. NÁHODNÉ, ZÁVAŽNÉ NEBO VÝSTRAŽNÉ ŠKODY NEBUDOU VYMAHATELNÉ, I KDYBY POSKYTNUTÉ NÁPRAVY NEBO AKCE V TÉTO ZÁRUCE NEUSPĚLY V PLNĚNÍ JEJICH PODSTATNÉHO ÚČELU. NĚKTERÉ STÁTY NEDOVOLUJÍ VYNĚTÍ NEBO OMEZENÍ NÁHODNÝCH NEBO ZÁVAŽNÝCH ŠKOD, PROTO SE TAKÉ VÝŠE ZMÍNĚNÁ OMEZENÍ MOŽNÁ NEBUDOU VZTAHOVAT NA VÁS. COWAY NEPŘIJÍMÁ ODPOVĚDNOST ZA JAKÁKOLI POŠKOZENÍ, KTERÁ VYPLÝVAJÍ Z NEDBALOSTI, PORUŠENÍ ZÁRUKY, PŘÍSNÝCH ZÁVAZKŮ NEBO Z JINÝCH PRÁVNÍCH TEORIÍ ODPOVĚDNOSTI JINÝCH, NEŽ JE ODPOVĚDNOST VYLUČNĚ USTAVENA V TÉTO ZÁRUCE.

Omezení na nepřímo vyjádřené záruky:

Jakákoli nepřímo vyjádřená záruka prodejnosti nebo způsobilosti pro konkrétní účel nebo užití má být omezena na trvání výše zmíněné výlučné písemné záruky.

Podmínky záruky:

Pokračující odpovědnost firmy COWAY na základě této záruky je podmíněna následujícími skutečnostmi:

a) Defekt nebo škoda nejsou způsobeny nebo nejsou důsledkem neobvyklého užití nebo podmínek; nevhodného uskladnění, nedovolených úprav nebo oprav; nesprávného užití; zanedbání; nehody; úpravy; špatného nainstalování nebo jiných činů, které nejsou chybou firmy Coway nebo výrobce produktu nebo které nejsou zahrnuty v záruce výrobce.

b) Produkt nebyl změněn, upraven nebo opraven bez předchozího písemného souhlasu firmy Coway;

c) Majitel písemně neinformoval o jakékoli poruše produktu zahrnuté v záruce do třiceti dnů následujících po objevení takové poruchy.

d) Ze strany majitele se nesmí objevit špatné použití, užívání nebo zanedbání s ohledem na výrobek.

Zřeknutí se:

Zanedbání/opomenutí ze strany firmy COWAY v jakoukoli dobu (v závislosti na podmínkách uvedených v tomto textu) nemá být interpretováno jako zřeknutí se práv uvedených dále v tomto dokumentu.

Získání záručního servisu a povinnosti majitele:

Jestliže výrobek přestane fungovat tak, jak by měl, upozorněte firmu Coway nebo dovozce do 48 hodin nebo do konce příštího pracovního dne po objevení jakékoliv závady produktu. Majitel musí doručit písemné oznámení firmě Coway nejpozději 30 dní poté, co je defekt objeven. K uplatnění nároků na základě této záruky se vyžaduje předložení majitelova dokladu o koupi výrobku.

Dovozce pro ČR:

Penny, s.r.o
U pejířárny 97/4
142 00 PRAHA 4
www.pennyelektro.cz

We Bring Wellness
Coway



Vyrobena v Koreji | www.coway.com